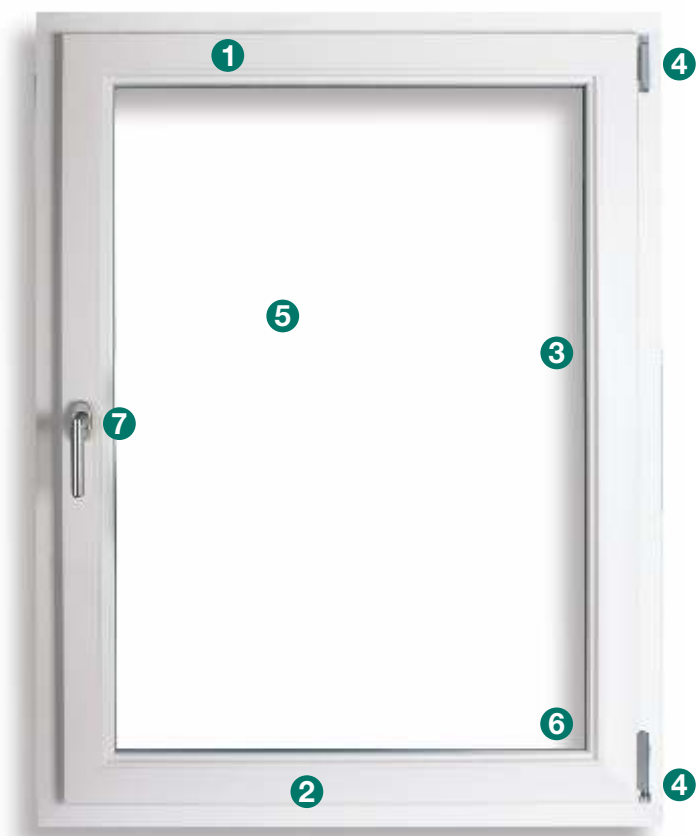


QFORT®

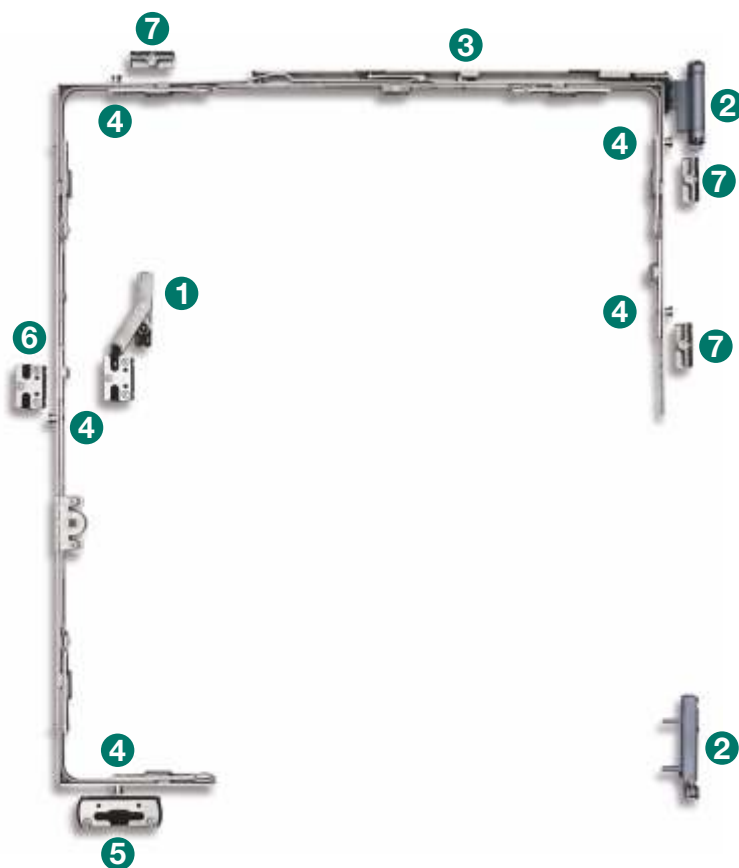


Manuel d'utilisation et d'entretien



1. Les Profils en PVC
2. Le renfort en acier galvanisé
3. Les joints
4. Les charnières
5. Le vitrage
6. L'intercalaire chaude (Warm Edge)
7. Les poignées

1. Le dispositif réhausseur de l'ouvrant et le système anti-fausse manoeuvre
2. Les charnières
3. Mécanisme de micro ventilation
4. Verrouillage à galet champignon
5. Plaque de sécurité pour l'ouverture oscillo-battante
6. Plaque de sécurité
7. Plaque standard

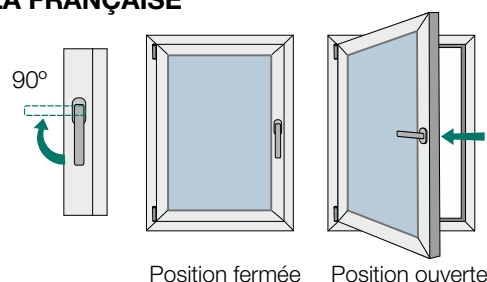


Sur la photo est représenté le kit de quincaillerie en standard pour un vantail oscillo-battant avec les dimensions de 1230 mm x 1480 mm.

I. FENÊTRES/PORTES FENÊTRES EN 1 VANTAIL AVEC OUVERTURE À LA FRANÇAISE

- 1. La position fermée :** Lorsque la poignée est en position verticale vers le bas.
- 2. La position ouverte :** Le vantail s'ouvre en tournant la poignée à 90° vers le haut.
- 3. La fermeture de la position "ouverte" :** Poussez le vantail vers le dormant en tournant la poignée à 90° vers le bas.

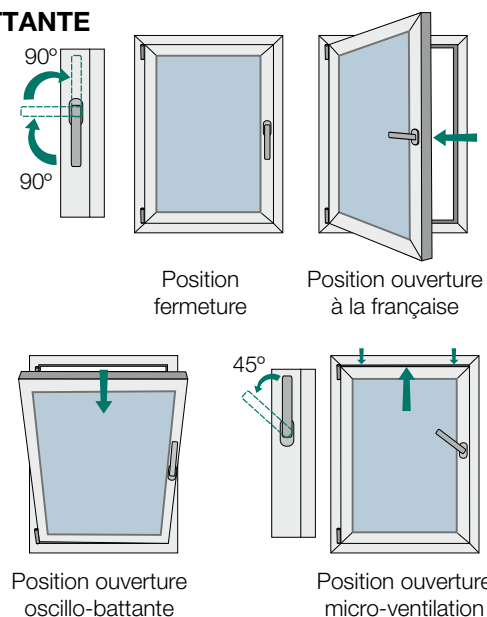
(A), (B) - (voir la page 7)



II. FENÊTRES/ PORTES FENÊTRES AVEC L'OUVERTURE OSCILLO-BATTANTE

- 1. La position fermée :** Lorsque la poignée est en position verticale vers le bas.
- 2. La position d'ouverture battante :** La position d'ouverture battante : le vantail s'ouvre en tournant la poignée à 90° vers le haut (position horizontale).
- 3. La fermeture de la position "ouverte" :** La fermeture de la position "ouverte" : poussez le vantail vers le dormant en tournant la poignée à 90° vers le bas.
- 4. La position d'ouverture battante :** Ouvrir le vantail en tournant la poignée à 180° (verticale, avec la pointe en haut).
- 5. La fermeture de la position "ouverte" en battant :** Poussez le vantail vers le dormant en tournant la poignée à 180° vers le bas (position verticale avec la pointe vers le haut).
- 6. La position d'ouverture avec micro ventilation :** Depuis la position battante, choisissez l'ouverture souhaitée (4 marches possibles) et tournez la poignée à 45° (position diagonale). Pour fermer la micro ventilation tournez la poignée comme pour une ouverture battante, avant d'effectuer un autre type d'ouverture ou fermeture.

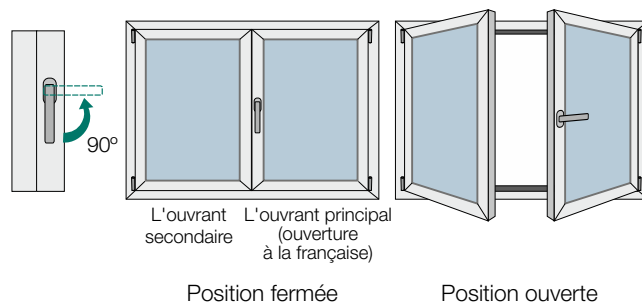
(A), (B) - (voir la page 7)



III. FENÊTRES/ PORTES FENÊTRES AVEC DEUX VANTAUX

- 1. La position fermée :** Lorsque la poignée est en position verticale vers le bas.
- 2a. L'ouverture du vantail principal :** Ouvrez le vantail en tournant la poignée à 90° en haut (position horizontale).
- 2b. L'ouverture du vantail secondaire :** Ouvrez le vantail en débloquant la fermeture (voir la page 4).
- 3. La fermeture :** Poussez le vantail principal vers le dormant et tournez la poignée à 90° vers le bas.

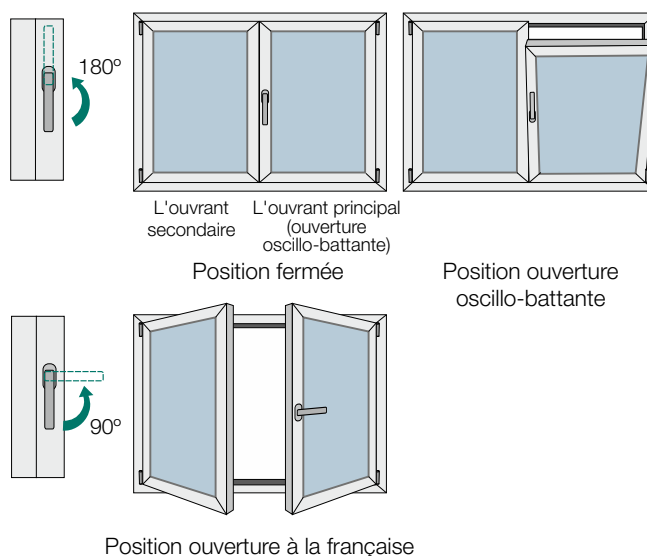
(A), (B) - (voir la page 7)



IV. FENÊTRES/ PORTES FENÊTRES AVEC DEUX VANTAUX(OSCILLO-BATTANTE)

- 1. La position fermée :** Lorsque la poignée est en position verticale vers le bas.
- 2. La position d'ouverture battante :** Le vantail s'ouvre en tournant la poignée à 90° vers le haut (position horizontale).
- 3a. L'ouverture du vantail principal :** Ouvrez le vantail en tournant la poignée à 90° en haut (position horizontale).
- 3b. L'ouverture du vantail secondaire :** Ouvrez le vantail en débloquant la fermeture (voir la page 4).
- 4. La fermeture :**
 - Poussez le vantail secondaire vers le dormant et bloquez le verrou (voir la page 4).
 - Poussez le vantail principal vers le dormant et tournez la poignée à 90° vers le bas.

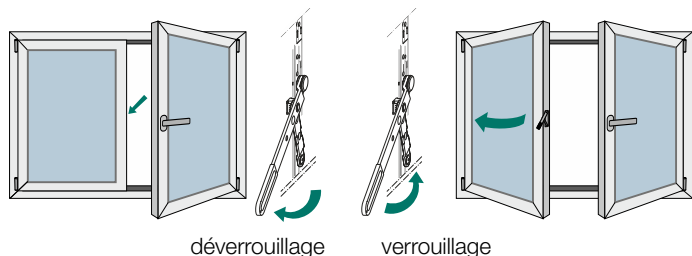
(A), (B) - (voir la page 7)



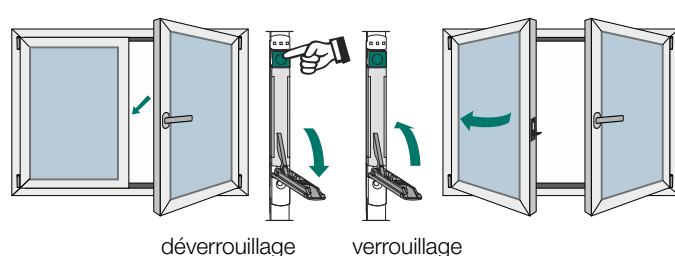
(III + IV) FENÊTRES/ PORTES FENÊTRES AVEC DEUX VANTAUX – OUVERTURE DU VANTAIL SECONDAIRE

En fonction du type de quincaillerie, il y a 3 options pour ouvrir le vantail secondaire :

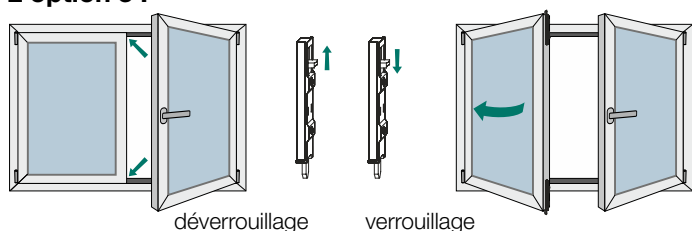
L'option 1 :



L'option 2 :



L'option 3 :

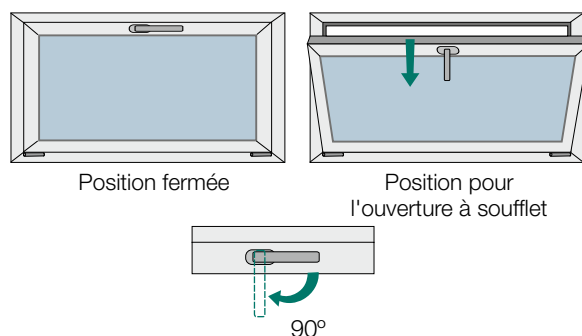


V. FENÊTRES AVEC L'OUVERTURE BATTANTE (CRÉMON HORIZONTAL)

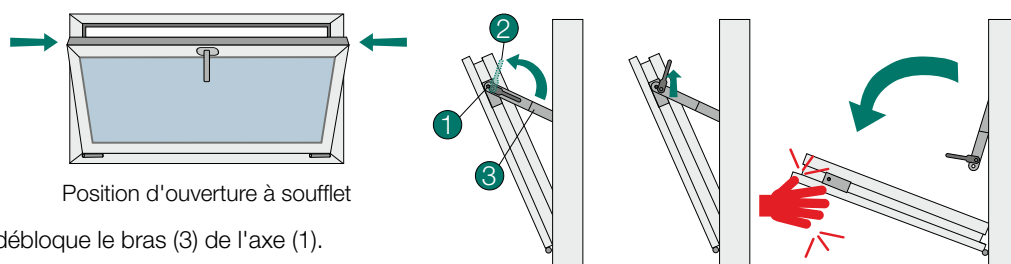
1. La position fermée : Lorsque la poignée est en position horizontale tournez vers la droite / la gauche.

2. La position d'ouverture : Ouvrez le vantail en tournant la poignée à 90° vers le bas.

3. La fermeture de la position "ouverte" : Poussez le vantail vers le dormant et tournez la poignée à 90° vers le haut.



Ouverture à soufflet pour effectuer le nettoyage

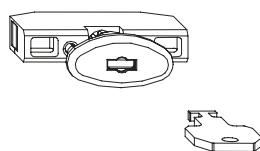


On tourne la poignée jusqu'à ce qu'elle débloque le bras (3) de l'axe (1).

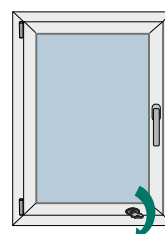
ATTENTION

Vous devez soutenir la fenêtre au moment où le bras latéral est débloqué pour éviter les accidents ou les blessures avec le rebord.

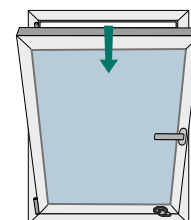
Les accessoires pour les fenêtres – le dispositif "Child-lock"



Il est utilisé pour l'ouverture oscillo-battante. Il permet le verrouillage de l'ouvrant pour l'ouverture en oscillo-battant.



La position de fermeture



La position d'ouverture battante

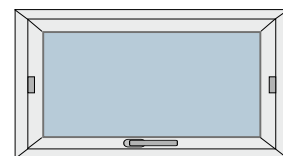
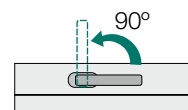
VI. LES FENÊTRES PIVOTANTES HORIZONTALE

Les fenêtres pivotantes horizontalement sont équipées de freins qui maintiennent l'ouverture en position "ouverte".

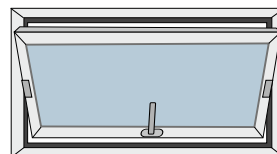
NB : Si l'ouvrant à tendance à se fermer tout seul, il est nécessaire de régler les freins.

C'est une opération réservée exclusivement aux personnes compétents.

- 1. La position fermée :** Lorsque la poignée est en position horizontale tournez vers la droite / la gauche.
- 2. La position d'ouverture :** Ouvrez le vantail en tournant la poignée à 90° vers le haut et poussez le vantail.
- 3. La fermeture de la position "ouverte" :** Tirez le vantail vers le dormant et tournez la poignée à 90° vers le bas.



Position fermée



Position ouverte

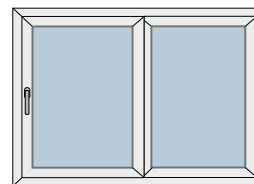
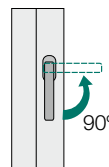


Position d'ouverture pour le nettoyage extérieur

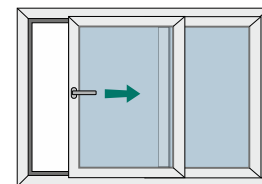
VII. LES PORTES/LES SYSTÈMES COULISSANTES EKOSOL

- 1. La position de fermeture :** La poignée en position verticale tournée vers le bas.
- 2. L'ouverture :** Ouvrez le vantail en tournant la poignée à 90° vers le haut et faites la coulisser sur le côté.
- 3. La fermeture :** Faites coulisser l'ouvrant vers la position "fermée", vers le dormant tournez la poignée à 90° vers le bas.

(A), (B) - (voir la page 7)



La position de fermeture



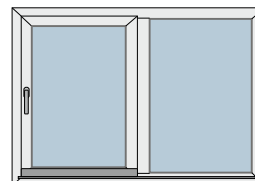
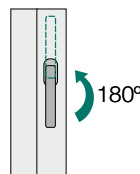
La position d'ouverture pour l'ouvrant coulisant

VIII. LES PORTES / FENÊTRES COULISSANTES BATTANTES

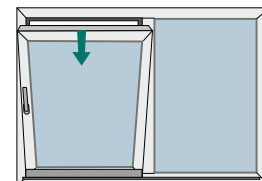
a. Quincaillerie 160S

- 1. La position de fermeture :** La poignée en position verticale tournée vers le bas.
- 2. L'ouverture à soufflet :** Ouvrez l'ouvrant en tournant la poignée à 180° (la pointe vers le haut).
- 3. Faites coulisser l'ouvrant :** Ouvrez l'ouvrant en tournant la poignée à 90° vers un côté (position horizontale), tirez l'ouvrant vers l'intérieur et faites glisser vers la droite ou la gauche.
- 4. La fermeture :** Faites glisser l'ouvrant vers la position "fermée" poussez l'ouvrant vers le dormant et tournez la poignée à 90° vers le bas.

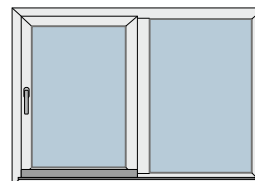
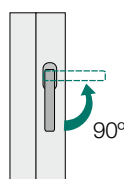
(A), (B) - (voir la page 7)



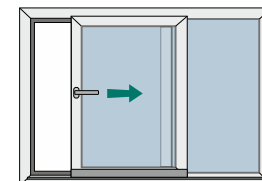
La position de fermeture



La position d'ouverture à soufflet



La position de fermeture

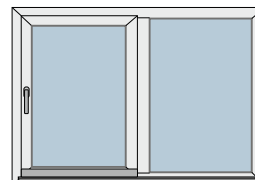
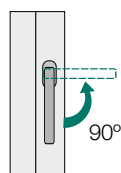


La position d'ouverture coulissante de l'ouvrant

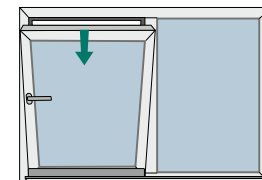
b. La quincaillerie 160Z

- 1. La position de fermeture :** La poignée en position verticale tournée vers le bas.
- 2. L'ouverture à soufflet :** Ouvrez l'ouvrant en tournant la poignée à 90°.
- 3. Faites coulisser l'ouvrant :** Ouvrez l'ouvrant en tournant la poignée à 180°. L'ouvrant glisse automatiquement, même sur la partie basse lorsque la poignée atteint la rotation de 180°, l'ouvrant passe sur la position coulissante.
- 4. La fermeture :** Faites glisser l'ouvrant vers la position "fermée", poussez l'ouvrant vers le dormant et tournez la poignée à 90° vers le bas.

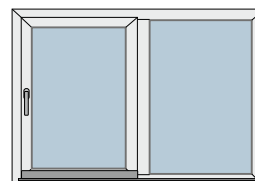
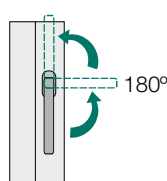
(A), (B) - (voir la page 7)



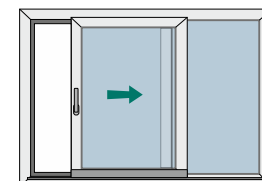
La position de fermeture



La position d'ouverture à soufflet



La position de fermeture



La position d'ouverture coulissante de l'ouvrant

IX. LES PORTES EN ACCORDÉON

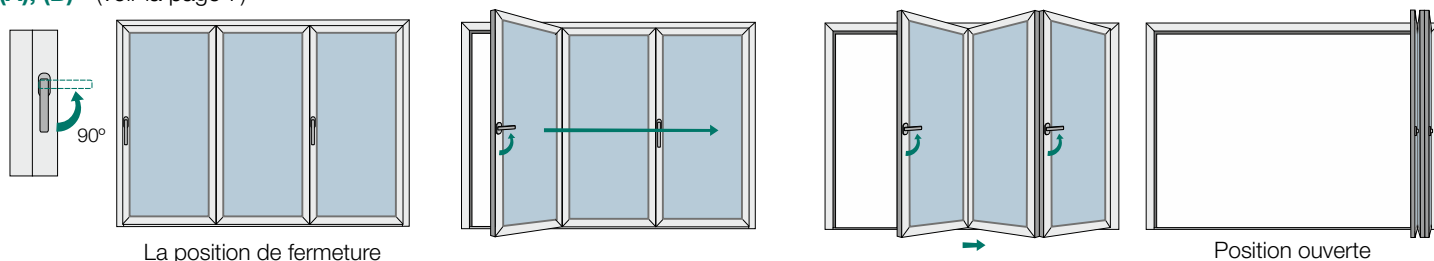
1. La fermeture : La poignée positionnée verticalement tournée vers le bas.

2. L'ouverture : Ouvrez le vantail principal en tournant la poignée à 90° vers le haut et déverrouillez les ouvrants successifs de la même manière. Le vantail principal (s'il est nécessaire) doit être complètement ouvert afin de permettre l'enclenchement sur le vantail secondaire ; à ce moment, tirez les ouvrants restants et plissez-les sur le côté.

3. La fermeture : Glissez les ouvrants vers la position "fermée", et tournez la poignée à 90° vers le bas.

NB : Pour toutes les variantes de production, déverrouillez d'abord et ouvrez le vantail principal.

(A), (B) - (voir la page 7)



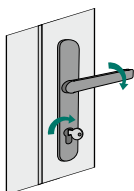
X. L'UTILISATION DES PORTES

X.1. LES PORTES D'ENTRÉE – SECURO 1



1. L'ouverture :

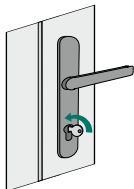
Tournez la clé vers la droite, appuyez sur la poignée et ouvrez la porte.



Pour ouvrir / fermer la porte, utilisez toujours la poignée et non pas la clé, pour éviter de vous coincer les doigts dans la porte. Le verrouillage du cylindre doit être fait en tournant complètement la clé, afin de bénéficier de toutes les caractéristiques de la quincaillerie.

2. La fermeture :

Fermez la porte, puis faites tourner la clé vers la gauche.

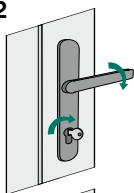


X.2. LES PORTES D'ENTRÉE – SECURO 2



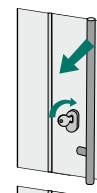
1a. L'ouverture de l'intérieur :

Tournez la clé vers la droite, appuyez sur la poignée et ouvrez la porte.



1b. L'ouverture de l'extérieur :

Tournez la clé vers la droite, appuyez sur la poignée et ouvrez la porte.



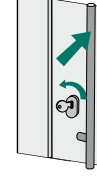
2a. La fermeture de l'intérieur :

Fermez la porte, puis faites tourner la clé vers la gauche.

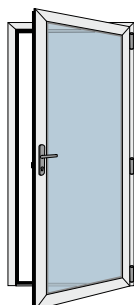


2b. La fermeture de l'extérieur :

Fermez la porte, puis faites tourner la clé vers la gauche.

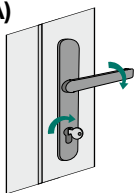


X.3. LES PORTES DE SERVICE (VERANDA)



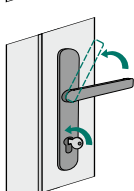
1. L'ouverture :

Tournez la clé vers la droite, appuyez sur la poignée et ouvrez la porte.



2. La fermeture :

Fermez la porte, puis faites tourner la clé vers la gauche.

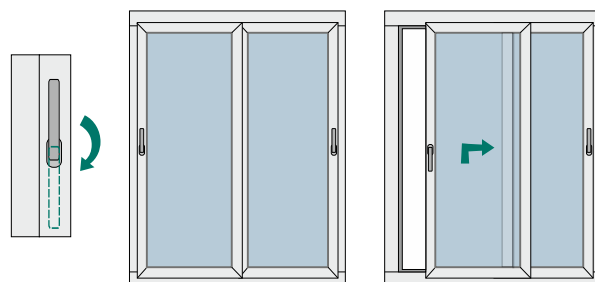


XI. LES FENÊTRES ET PORTES COULISSANTES À ÉLÉVATION

1. La position de fermeture : La poignée positionnée verticalement tournée vers le haut.

2. L'ouverture : Ouvrez l'ouvrant en tournant la poignée à 180° vers le bas (l'ouvrant s'élèvera de sorte à ce qu'il puisse glisser sans effort) puis faites le glisser sur le côté.

3. La fermeture : Faites glisser l'ouvrant vers le dormant et tournez la poignée à 180° vers le haut.



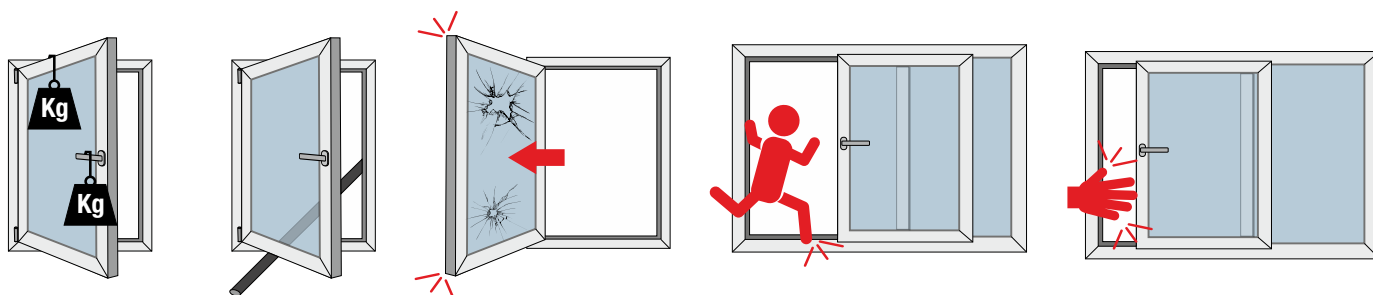
Position fermé

Position ouverte
le coulissement
de l'ouvrant

(A), (B) - (voir la page 7)

RECOMMANDATIONS GÉNÉRALES

Pour maintenir un bon fonctionnement et garantir la sécurité de votre fenêtre, les instructions suivantes doivent être respectées ;



Ne chargez pas l'ouvrant avec des poids supplémentaires

Ne placez aucun objet entre le dormant et l'ouvrant

Ne cognez pas l'ouvrant contre le mur

Ne vous penchez pas par-dessus la fenêtre

Attention à ne pas vous coincer les doigts dans la fenêtre

NB : Tout réglage ou remplacement des pièces usées ou endommagées doit être exclusivement fait par du personnel qualifié.

(A) - Pour ce qui est de la quincaillerie avec double serrure, il faut déverrouiller en premier le cylindre.

(B) - Pour ce qui est de la quincaillerie avec double serrure, il faut déverrouiller en premier le cylindre pour empêcher une ouverture de l'extérieur.

LE KIT D'ENTRETIEN ET DE NETTOYAGE POUR LES PROFILS BLANCS & PLAXÉS

1. L'huile à pulvérisation pour la quincaillerie : Elle est utilisée pour la lubrification et pour la maintenance de la quincaillerie et pour les pièces de la quincaillerie. L'huile empêche le frottement à sec et l'usure prématurée des pièces mobiles de quincaillerie. Elle protège également de la corrosion.

2. La solution pour nettoyer les profils en PVC : Il s'agit d'une solution non abrasive, qui contient des solvants spéciaux qui éliminent les tâches. Elle a également une protection contre les UV.

3. La solution pour les joints : Ce produit assure l'élasticité et la fonctionnalité des joints et empêche les joints de se casser.

4. La lavette en tissu spécial : Elle est utilisée avec des solutions destinées au nettoyage des profils en PVC.



ATTENTION

Nous vous recommandons de conserver ce kit d'entretien dans un endroit sec et à température ambiante !

LA MAINTENANCE DE LA QUINCAILLERIE

La quincaillerie est la partie mécanique d'une fenêtre, son entretien se réalise avec l'huile spéciale de ce kit. Pulvériser une ou deux fois l'huile à l'intérieur de chaque élément mobile de la quincaillerie (voir l'image 2). Avant de lubrifier les charnières, il faut enlever les caches-paumelles, comme présenté sur l'image 1.

ATTENTION

Il est recommandé d'effectuer le nettoyage de la quincaillerie avec cette huile deux fois par an !

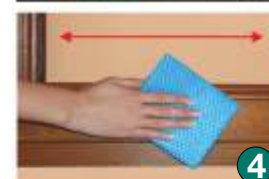


LE NETTOYAGE DES PROFILS EN PVC

La solution nettoyante (2a ou 2 b) doit être bien agitée avant son utilisation, puis versez une petite goutte sur une lingette humide (image 3). La surface est nettoyée avec un mouvement de frottement le long du profil en PVC (image 4). Il faut éviter les mouvements circulaires ! Après le nettoyage, ne pas essuyer la surface du profil pour que la solution puisse s'appliquer et se positionner en une couche protectrice avec des propriétés antistatiques et une résistance élevée aux rayons UV.

ATTENTION

Il est recommandé d'utiliser la solution de nettoyage pour les surfaces des profils en PVC au minimum deux fois par an !



L'ENTRETIEN DES JOINTS

Avant d'utiliser la solution il est nécessaire de nettoyer la poussière des joints avec une lingette humide. Avec la lavette appliquez bien la solution spéciale (voir image 5 et 6) sur tous les joints de la fenêtre, la solution ainsi appliquée la rendra imperméable à l'eau et maintiendra l'élasticité des joints.

ATTENTION

Il est recommandé d'effectuer le nettoyage des joints au minimum deux fois par an.



Informations sur les produits de nettoyage conformément aux fiches des données de sécurité de produits (FENOPLAST Fügechnik GmbH Productsafety@fenoplast.de)

1. La solution pour la quincaillerie Fenosol Beschlägeöl Art.200 807

Composition/Propriétés chimiques : huile minérale CAS 8042-47-7, 50-100%; 1-2-3 propanetriol CAS 56-81-5, /50%

Il est recommandé :

- Éviter le contact avec les yeux et la peau. Ne pas laisser près de sources de chauffage ou d'inflammation
- Ne pas la jeter dans la nature.
- À conserver hors de portée des enfants.

2a. La solution pour le nettoyage des profils en PVC blanc Fenosol Intensiv-Reiniger Art. 200700

Composition /Caractéristiques chimiques : alkylsulfonate 5%; dodécane-1-ol, CAS 112-53-8-2%; TENSIOACTIFS anioniques, non ioniques, citriques, isothiazolones-5%.

Il est recommandé :

- Éviter le contact avec les yeux et la peau.
- Éviter infiltration dans le sol. Ne pas vider le produit dans la nature, l'eau ou dans les égouts.
- À conserver hors de portée des enfants.

2b. La solution pour le nettoyage des profils en PVC coloré Fenosol Dekor-Reiniger Art. 200 710

Composition /Caractéristiques chimiques : CAS 111-76-2 Butylglycol/10%; alcool gras, ethoxyliert, sulphate inert, sel de sodium-5%; 497-19-8 soude/2%, tensioactifs anioniques, isothiazolone, citral/5%.

Il est recommandé :

- Éviter le contact avec les yeux et la peau;
- Ne pas vider le produit dans la nature, l'eau ou dans les égouts.
- À conserver hors de portée des enfants.

3. La solution pour les joints Fenoflex Dichtungspflege Art. 200207

Composition /Caractéristiques chimiques : benzolsulfone, dérivés d'alkyle en C10-13, sel de sodium; CAS 68411-30-3,x10%

Il est recommandé :

- Éviter de respirer les vapeurs. Éviter le contact avec les yeux et la peau.
- Ne pas vider le produit dans la nature, l'eau ou dans les égouts.
- À conserver hors de portée des enfants.